

课 题	水资源 走进世界第八大奇迹—红旗渠 塘桥初级中学 朱晓蓉		
素养目标	1、 运用地图等资料归纳我国水资源时间、空间的分布特点，培养学生的综合思维； 2、 运用地图等资料分析我国华北、西北地区缺水的原因，培养学生的区域认知能力； 3、 结合实例，说出解决我国水资源时间、空分布不均的措施，培养学生的地理实践力； 4、 结合实例，说明合理利用和保护水资源的重要意义，树立正确的人地协调观。		
教学重点	1、 华北地区缺水的原因； 2、 解决水资源时空分布不均的措施。		
教学难点	解决水资源时空分布不均的措施。		
教法学法	读图分析法、小组活动探究法、提问法、讲授法		
教 学 过 程			
教学流程	教师活动	学生活动	设计意图

一、自主学习	<p>1. 通常把地球上的_____称为水资源，_____和淡水湖泊水是我国主要的淡水资源。</p> <p>2. 一个国家_____的大小，大体可以表明这个国家_____的多少。</p> <p>3. 从空间分布看，我国水资源____丰____缺，特别是_____和西北地区，缺水最为严重；从时间分配看，_____季我国大部分地区降水丰沛，冬春季降水少。</p> <p>4. 解决水资源季节变化大的措施之一是_____；解决水资源地区分布不均的有效办法之一是_____。</p>	<p>学生预习书本，自主学习。完成预习填空。</p>	<p>课前预习有利于学生把握整堂课的重难点和逻辑框架。</p>
二、新课导入	<p>世界公认有七大奇迹，同学们知道有哪些吗？</p> <p>其实还有一种说法，世界有第八大奇迹，今天老师就带大家一起走进世界第八大奇迹——红旗渠。</p>	<p>埃及金字塔、古巴比伦、空中花园……</p>	<p>课堂导入，提高学生的学习兴趣。</p>
三、新课教授	<p>（观看视频—红旗渠介绍篇）</p> <p>那它在哪里呢？一起来寻迹红旗渠。看图它位于哪里？什么地形区？很好，它位于华北平原属于我国的华北地区。接着进入第一篇章“一部林县志，满卷荒旱史——水资源时空分布特点”。看了视频，同学们，林县人民为什么一定要劈开太行山？他们缺的是什</p> <p>是不是地球上所有的水都是水源？怎样的水才是水资源？</p> <p>很好，地球上的水不都是水资源，只有地球上的淡水资源才是水资源。</p> <p>那我国主要的淡水资源有哪些呢？书上找一找？</p> <p>一个地区河流流量/径流量大，说明这个地区水资源？对，所以一个地区河流径流量的大小，大体可以表明这个地区水资源的多少。那河流的补给来源又是什么呢？</p> <p>很好，我们一起来看水资源时间分布特点。读四个城市降水量柱状图，分析水资源季节变化特点。非常好，水资源具有季节分配不均匀的特点。</p> <div data-bbox="264 1693 935 1883"> </div> <p>除了降水量季节变化特点外，还有年际变化特点。</p> <p>读 2015-2021 年水资源总量情况图，分析我国水资源年际变化特点。</p>	<p>河南省林州市；华北平原。</p> <p>干旱；缺水，缺水资源。不是；淡水资源。</p> <p>河流水和淡水湖泊水。</p> <p>水资源丰富。</p> <p>大气降水。</p> <p>季节变化大，夏秋冬，冬春少。</p> <p>水资源年际变化大。</p>	<p>采用一系列的小问题，集中学生的注意力。</p> <p>读图分析水资源分布特点，培养学生的读图能力和归纳总结能力。培养学生的综合思维。</p>

四、小组合作探究



除了时间上，我国水资源空间分布具有怎样的特点呢？先来看中国年降水量分布图，回忆我国降水量空间分布具有怎样的特点？

降水量一定程度上影响了河流径流量的分布。读中国年降水量分布图，总结水资源空间分布具有怎样的特点？

看图例，在水资源南北方界线以南，水资源高达 80%；以北，水资源仅占 20%，所以水资源南丰北缺。水资源空间分布不均。

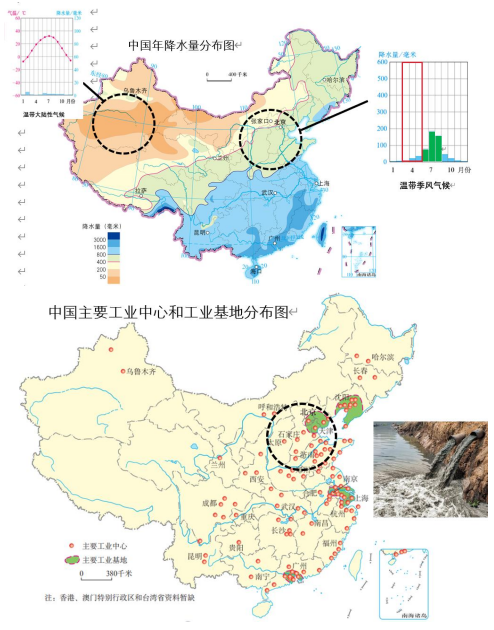
看图，那你觉得哪些地方缺水严重呢？其中我们讲的红旗渠就位于缺水的华北地区。

总结：水资源具有时空分布不均的特点。

小组合作探究：以红旗渠为代表的华北地区缺水的原因。

活动要求：

1. 运用锦囊 A，思考华北地区什么季节最缺水，分析华北地区缺水的自然原因、人为原因；
2. 对比分析西北地区缺水的原因；
3. 填写导学案，小组领学交流。



降水量从东南沿海向西北内陆递减。

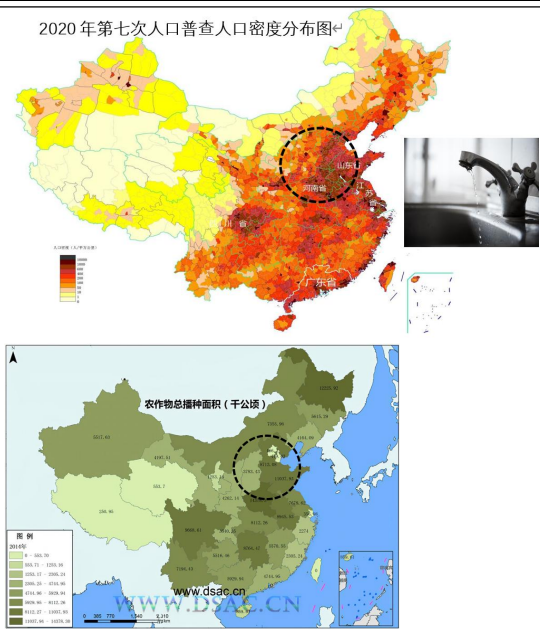
水资源空间分布具有南丰北缺、东多西少的特点。

西北、华北地区缺水严重。

华北地区春季最缺水，华北地区缺水的自然原因有：由中国年降水量分布图得出，华北地区属于温带季风气候，春季降水少；春季气温回升快，蒸发量大。人为原因有：由人口密度分布图可以看出，华北地区人口稠密，生活用水量大；由中国主要中心和工业基地分布图及农作物播种面积图可以看出工农业发达需水量大；水资源污染浪费严重。西北地区缺水主要自然原因有关：属于温带大陆性

小组合作探究，培养学生的综合思维和地理实践能力。在互助和讨论中找到合适的解释原因。同时，不同区域之间的对比，能够培养学生的区域认知。

五、新课教授



同学们通过锦囊中的材料，整合思路，清晰表达。小组间互相补充，讨论结果非常理想。所有的点都说得清清楚楚。

林县这个地区，十年九旱，我国水资源又具有时空分布不均的特点。该怎么办呢？请同学们出谋划策，帮帮他们。

进入第二篇章“千里长渠盘山路 引漳入林 清泉流”一解决水资源时间、空间分布不均的措施。

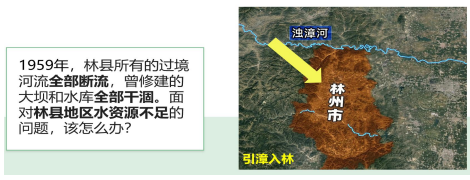
面对水资源时间（季节）分布不均，我们应该怎么办？水库的工作原理？



林县人民也采取了修建水库的方式，的确一定程度上缓解了当地水资源时间分布不均的问题。

我们国家也有很多类似的工程来缓解水资源时间分布不均。别如黄河流域的？长江流域的？

1959 年，林县所有的过境河流全部断流，曾修建的大坝和水库全部干涸。面对林县地区水资源不足的问题，该怎么办？



气候，深居内陆远离海洋，降水稀少。

修建水库。  
洪水期蓄水，枯水期放水。

黄河小浪底水利枢纽；长江三峡工程。

跨流域调水。  
把水资源丰富地区的水资源调往缺水的地区。

用具体实例来分析解决水资源时间、空间分布不均的问题。更加生动具体，学生感触更深。

林县人民也是这么做的。为了缓解水资源空间分布不均的问题，林县人民，把山西省境内浊漳河丰沛的河水调往林县境内。运输的渠道就是红旗渠。此跨流域调水工程叫一引漳入林。

我们国家也有很多类似的工程来缓解水资源空间分布不均。比如引滦入津、引黄入晋，其中还有一个跨世纪的巨型工程，是？

那我们就一起来看看这项跨世纪的巨型工程。

南水北调工程。

东线：起点为长江下游的扬州江都，到达山东和天津。缓解华北地区缺水问题。（水质差但水量充沛，利用京杭运河输水，工程量小，但黄河以南无法自流只能逐级提水。）

中线：丹江口水库取水，送达北京和天津，缓解华北地区缺水问题。（水质较好，水量较多，但需要开挖渠道，工程量大，水能自流。）

西线：调长江上游水入黄河上游，缓解西北地区缺水问题。（水质好，路线经过巴颜喀拉山，工程难度大，水量较少，经过地区生态环境脆弱。）

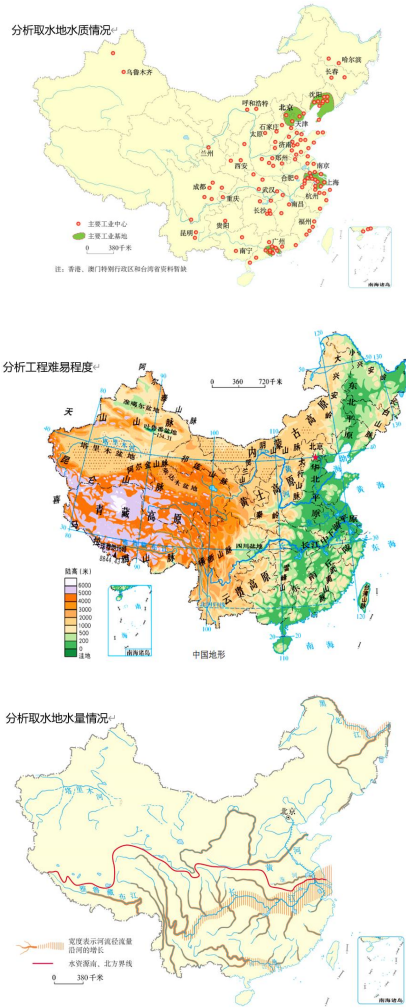
小组合作探究，培养学生的综合思维和地理实践能力。在互助和讨论中找到合适的解释原因。同时，不同区域之间的对比，能够培养学生的区域认知。

六、小组合作探究

小组合作探究：南水北调工程。

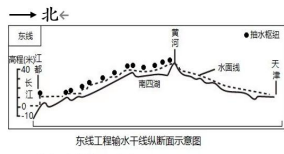
活动要求：

- 1.在导学案上圈出三条调水路线的起点和终点，思考三条路线为了缓解什么地区的缺水问题；
- 2.运用锦囊 B，叠图分析南水北调三条调水路线的优缺点；
- 3.填写导学案，小组领学交流。

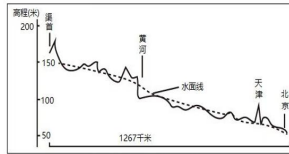




## 七、本土地理



分析路线能否自流<sup>①</sup>



中线工程输水干线纵断面示意图

南水北调工程其实就是把长江下游、中游、上游的水调往缺水的华北、西北地区。那作为生活在长江下游的我们，缺水吗？

到底缺不缺呢？我们一起来看看。

进入第三篇章“红旗渠精神永在 唯奋斗着永恒”——节约保护水资源。

其实，长江正经历非常严重的水污染，张家港在长江的取水口范围不断变小，位置不断往长江中心移动，所以我们是缺水的。不同于西北地区的水源型缺水，我们是水质型缺水。面对这样的问题，我们更应该节约和保护水资源。

接下来，我们来做个小调查，看看同学们的节水保护水资源意识怎么样。

8个全选“是”的举手，嗯，这些同学的节水意识非常好；7个的，这些学生节水意识还不错。但大多数同学们的节水意识还有待加强。请同学们头脑风暴一下，在生活中，我们该如何节约保护水资源？可采用句式：在……时，我会……来节约保护水资源。（示范，在洗手后，我会关紧水龙头来节约保护水资源。）

同学们说的很好，日常生活中，我们可以一水多用，使用节水器具，减小水污染以及加大水资源保护的宣传力度节约保护水资源。那工业呢？农业呢？

其实，张家港在面对水污染上也做了很多努力。



工业上：沙钢集团新建多座污水处理厂并投入使用；

农业上：常阴沙农业示范园区采取专项措施治理农业水污染。

所以说节约用水，保护水资源是解决我国缺水问题的重要途径之一，某种意义上讲，节水比调水更重要。不仅我们张家港人如此，缺水严重的林县人民，乃至全国人民都应该时刻保持节约

缺水。  
不缺水。

在淘米时，我会留淘米水浇花来节约保护水资源；  
在解冻是，我不会使用热水解冻，让它自然解冻；  
在洗衣服时，我会少用洗涤剂来节约保护水资源……

将书本知识与本土地理相结合，帮助学生了解本土水资源利用情况，并解决本地水资源问题，提高学生的地理实践力，并加强学生正确的人地协调观。学习对生活有用的地理。

八、课堂  
小练

用水，保护水资源的意识。

党的二十大结束不到一周，习总书记走访的第一站就是红旗渠纪念馆。他说“红旗渠精神永在，唯奋斗者永恒”。学习历史，是为了更好的走向未来，修建红旗渠不仅是一段历史，他还有着现实意义。林县人民在修建红旗渠时，那不畏艰难与自然抗争的奋斗经历也孕育出了“自力更生，艰苦创业，团结协作，无私奉献”的红旗渠精神。同学们，希望大家在未来的学习生活中，也能秉持着红旗渠精神，不畏艰难，奋发向上，展望属于自己的美好未来。

美好未来第一步，闯关训练。

1. 南水北调工程主要是调节水资源的 ( A )  
A. 空间分布    B. 时间变化    C. 季节分配    D. 年际变化
2. 南水北调东线工程的主要输水通道是 ( C )  
A. 淮河    B. 黄河    C. 京杭运河    D. 长江



1. 下列关于我国水资源的说法，正确的是 ( C )  
A. 华北地区耕地少，水资源也少  
B. 南方水资源丰富，不需要节水  
C. 西北地区缺水，成为制约社会经济发展的瓶颈  
D. 水资源季节变化大而年际变化小
2. 在生产生活中，下列水资源利用方式可取的是 ( D )  
A. 大水漫灌农田    B. 直接排放废水  
C. 大量使用地下水    D. 一水多用，废水利用
3. 下列解决我国水资源 不足的途径中，我们能积极直接参与 ( B )  
A. 跨流域调水    B. 节约用水    C. 修建水库    D. 海水淡化

升华主题，红旗渠精神的具体内涵。

课堂训练，有利于学生知识点的巩固，掌握知识点。

# 水资源

时间分布不均

空间分布不均

修建水库

跨流域调水

节约用水、保护水资源

板 书  
设 计

## 教后反思：

教学设计思路清晰，结构完整，整体课堂内容充实，详略得当，重点突出。

提问多以选择和明确的问题为主，问题与问题间层层递进，符合初中学生的基本认知水平。在教学中，擅长使用地图。学生读图时，加以教授读图方法。多种教学方式穿插使用，丰富课堂活动，保持学生的注意力。采用小组合作探究方式研究影响原因并总结归纳，培养学生综合思维和区域认知的能力。让学生掌握课堂的主动权。

课堂中处处展现学生综合素质的培养。同时，深化中国精神和本土地理知识，在调动学生爱国自强的精神外，帮助学生学习对生活有用的地理，能用所学知识解决生活的问题，提高学生的地理实践力。